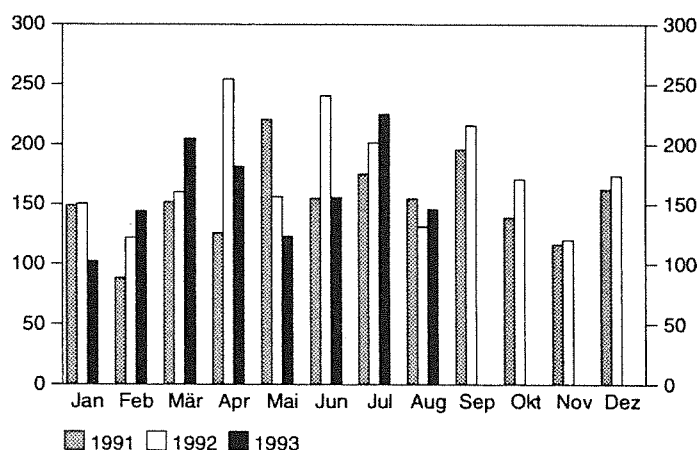


E II 1/E III 1 - m 8/93
Ausgegeben im Oktober 1993
Einzelpreis: 4,- DM

Bauhauptgewerbe und Ausbaugewerbe im August 1993

Auftragseingang im Bauhauptgewerbe
- Meßziffern 1985 = 100 -



Herausgeber:

Statistisches Landesamt
Saarland
Hardenbergstr. 3, 66119 Saarbrücken
Postfach 10 30 44, 66030 Saarbrücken
Tel.: (0681) 505-935
Telefax: (0681) 505-921
Btx: * 2039560 #

Nachdruck, auch auszugsweise, nur mit
Quellenangabe gestattet

Statistisches Landesamt SAARLAND SL21

Methodische Erläuterungen

Berichtskreis:

Erfaßt werden in selbständigen Erhebungen die Bereiche Bauhaupt- und Ausbaugewerbe in der Abgrenzung der Systematik der Wirtschaftszweige, Fassung für die Statistik im Produzierenden Gewerbe (SYPRO). Zum Bauhauptgewerbe (SYPRO-Nr. 72 bis 75) zählen die Zweige des Hoch- und Tiefbaus, des Spezialbaus (u.a. Schornstein-, Feuerungs- und Industrieofenbau), ferner die Zweige Stukkateurgewerbe, Gipserei, Verputzerei und Zimmerei, Ingenieurholzbau sowie Dachdeckerei. Das Ausbaugewerbe (SYPRO-Nr. 76 bis 77) umfaßt u.a. Bauinstallation, Glaser-, Maler- und Lackierergewerbe, Bautischlerei, Fliesen-, Platten- und Mosaiklegerei.

Zu den Monatsberichten im Bauhaupt- und Ausbaugewerbe melden die Baubetriebe von Unternehmen des Produzierenden Gewerbes mit 20 Beschäftigten und mehr, Baubetriebe mit 20 Beschäftigten und mehr von Unternehmen außerhalb des Produzierenden Gewerbes sowie alle Arbeitsgemeinschaften.

Im Bauhauptgewerbe werden die erhobenen Daten - mit Ausnahme der gemeldeten Auftragseingänge und Auftragsbestände - auf Ergebnisse für alle Betriebe aufgeschätzt. Grundlage hierfür sind die Ergebnisse der jährlichen Totalerhebung im Bauhauptgewerbe. Eine entsprechende Aufschätzung der im Ausbaugewerbe erhobenen Daten erfolgt nicht. Die Kreisergebnisse für das Bauhauptgewerbe sind ebenfalls nicht aufgeschätzt.

Beschäftigte:

Tätige Inhaber, Mitinhaber, unbezahlt mithelfende Familienangehörige und alle Personen, die in einem arbeitsrechtlichen Verhältnis zum Baubetrieb stehen (Angestellte, Arbeiter und

Auszubildende). Die Arbeiter sind in folgende Gruppen gegliedert: Facharbeiter (einschl. angestelltenversicherungspflichtiger Poliere, Schachtmeister und Meister); Fachwerker, Werker, Baumaschinisten und Arbeiter mit angelernten Spezialtätigkeiten, ferner gewerblich Auszubildende, Umschüler, Anlernlinge und Praktikanten. Nachgewiesen wird der Beschäftigtenstand am Monatsende; bei größeren Zeiträumen der jeweilige Monatsdurchschnitt.

Bruttolöhne und Bruttogehälter:

Bei den Bruttolöhnen und Bruttogehältern ist die Summe der lohnsteuerpflichtigen Brutto-bezüge (Bar- und Sachbezüge) anzugeben. Diese Beträge verstehen sich ohne Arbeitgeberanteile zur Kranken-, Renten- und Arbeitslosenversicherung, ohne Beiträge zu den Sozialkassen des Baugewerbes, ohne Winterbau-Umlage, ohne Aufwendungen für die betriebliche Alters-, Invaliditäts- und Hinterbliebenenversorgung, ohne gezahltes Vorruhestandsgeld. Die Entgelte für Poliere, Schachtmeister und Meister sind zur Bruttolohnsumme und nicht zur Bruttogehaltsumme zu rechnen.

Geleistete Arbeitsstunden:

Alle von Inhabern, Angestellten, Arbeitern und Auszubildenden auf Baustellen, Bauhöfen und in Werkstätten tatsächlich geleisteten (nicht die bezahlten) Arbeitsstunden. Nicht einbezogen sind die für Bürotätigkeit geleisteten Arbeitsstunden.

Umsatz (ohne Umsatzsteuer):

Als Umsatz gelten die dem Finanzamt für die Umsatzsteuer zu meldenden steuerbaren Beträge im Bundesgebiet einschl. Umsatz aus Nachunternehmertätigkeit und Vergabe von Teilleistungen an Nachunternehmer. Hierzu zählen seit dem 1. Januar 1980 auch Anzahlungen für Teilleistungen oder Vorauszahlun-

gen vor Ausführung der entsprechenden Lieferungen oder Leistungen ab 10 000 DM¹⁾. Der Gesamtumsatz enthält außer dem baugewerblichen Umsatz (Umsatz aus Bauleistungen) die Handels- und sonstigen Umsätze.

Auftragseingang im Bauhauptgewerbe:

Wert (ohne Umsatzsteuer) aller im Berichtsmonat vom Betrieb fest akzeptierten Aufträge für Bauleistungen. Um Doppelzählungen zu vermeiden, wird der Auftragseingang nur von dem Betrieb gemeldet, der den Bauauftrag ausführen wird, d.h. an Nachunternehmer zu vergebende Teile von Bauaufträgen werden nicht in die eigene Meldung einbezogen.

Auftragsbestand im Bauhauptgewerbe:

Wert (ohne Umsatzsteuer) aller akzeptierten, noch nicht ausgeführten Aufträge für Bauleistungen am Ende des Berichtsvierteljahres. Bei der Ermittlung des Auftragsbestandes wird vom Auftragswert bereits im Bau befindlicher Projekte der Teil abgesetzt, der produktions-technisch schon fertiggestellt ist (ohne Berücksichtigung der Abnahme oder Abrechnung).

1) Siehe Umsatzsteuergesetz (UStG 1980).

Zeichenerklärung

| | |
|--------|--|
| a.n.g. | = anderweitig nicht genannt |
| 0 | = mehr als nichts, aber weniger als die Hälfte der kleinsten in der Tabelle nachgewiesenen Einheit |
| - | = nichts vorhanden |
| / | = keine Angaben, da Zahlen nicht sicher genug |
| . | = Zahlenwert unbekannt oder geheimzuhalten |
| x | = Tabellenfach gesperrt, weil Aussage nicht sinnvoll |
| () | = Nachweis unter dem Vorbehalt, daß der Zahlenwert Fehler aufweisen kann |
| p | = vorläufiges Ergebnis |
| r | = berichtigtes Ergebnis |

Abweichungen in den Summen durch Runden der Zahlen möglich

1. Beschäftigung im Bauhauptgewerbe

Alle Betriebe (hochgeschätzte Ergebnisse)

| Merkmal | August 1993 | Juli 1993 | Januar - August | | Veränderungen in % | | |
|--|----------------|---------------|-----------------|----------------|--------------------|----------------|-------------------|
| | | | | | August 1993 | August 1993 | Jan.-Aug. 1993 |
| | | | 1993 | 1992 | gegenüber | | |
| | | | | | Juli 1993 | August 1992 | Jan.-Aug. 1992 |
| Beschäftigte (Anzahl) | | | | | | | |
| Tätige Inhaber, tätige Mitinhaber und unbezahlt mitthelfende Familienangehörige | 472 | 495 | 503 | 524 | - 4,6 | - 6,9 | - 4,0 |
| Kaufmännische und technische Angestellte ¹⁾ einschl. kaufmännische und technische Auszubildende | 2 841 | 2 867 | 2 865 | 2 818 | - 0,9 | - 0,8 | + 1,7 |
| Facharbeiter (Tarifberufsgruppen I, II, III a-c) ¹⁾ | 8 683 | 8 820 | 8 751 | 9 118 | - 1,6 | - 5,6 | - 4,0 |
| Fachwerker, Werker und sonstige Beschäftigte (Tbgr. IV-V) | 4 122 | 4 193 | 4 098 | 4 096 | - 1,7 | - 5,8 | + 0,0 |
| Gewerblich Auszubildende, Umschüler, Anlernlinge und Praktikanten | 755 | 646 | 690 | 659 | + 16,9 | + 17,4 | + 4,7 |
| Beschäftigte insgesamt | 16 873 | 17 021 | 16 907 | 17 215 | - 0,9 | - 4,1 | - 1,8 |
| darunter ausländische Arbeitnehmer einschließlich Grenzgänger ⁴⁾ | 1 885 | 1 958 | 1 855 | 1 509 | x | x | x |
| Löhne und Gehälter (in 1 000 DM) | | | | | | | |
| Bruttolohnsumme ²⁾ einschl. Vergütungen für gewerblich Auszubildende | 55 569 | 56 207 | 398 507 | 391 156 | - 1,1 | + 2,4 | + 1,9 |
| Bruttogehaltsumme ²⁾ einschl. Vergütungen für kaufmännische und technische Auszubildende | 13 628 | 15 112 | 110 851 | 103 536 | - 9,8 | - 0,1 | + 7,1 |
| Bruttolohn- und -gehaltsumme zusammen | 69 197 | 71 319 | 509 358 | 494 692 | - 3,0 | + 1,9 | + 3,0 |
| Geleistete Arbeitsstunden (in 1 000) | | | | | | | |
| Wohnungsbau | 565 | 611 | 4 258 | 4 378 | - 7,5 | + 9,5 | - 2,7 |
| Gewerblicher und industrieller Bau ³⁾ | 569 | 622 | 4 318 | 4 359 | - 8,5 | + 0,9 | - 0,9 |
| davon: | | | | | | | |
| Hochbau ³⁾ | 430 | 457 | 3 333 | 3 356 | - 5,9 | + 2,1 | - 0,7 |
| Tiefbau | 139 | 165 | 985 | 1 003 | - 15,8 | - 2,8 | - 1,8 |
| Öffentlicher und Verkehrsbau | 669 | 742 | 5 197 | 5 459 | - 9,8 | - 2,8 | - 4,8 |
| davon: | | | | | | | |
| Hochbau: | | | | | | | |
| Bundesbahn und -post | 4 | 6 | 52 | 54 | - 33,3 | - 42,9 | - 3,7 |
| Kirchen, Vereine, Verbände u.ä. Organisationen | 37 | 36 | 262 | 258 | + 2,8 | + 68,2 | + 1,6 |
| Bund, Länder, Gemeinden und sonstige öffentliche Auftraggeber | 105 | 106 | 743 | 734 | - 0,9 | - 5,4 | + 1,2 |
| Tiefbau: | | | | | | | |
| Straßenbau | 218 | 238 | 1 598 | 1 741 | - 8,4 | - 3,5 | - 8,2 |
| sonstiger Tiefbau | | | | | | | |
| dav.: Bundesbahn und -post | 63 | 68 | 520 | 657 | - 7,4 | - 14,9 | - 20,9 |
| Bund, Länder, Gemeinden und sonstige öffentliche Auftraggeber | 242 | 288 | 2 022 | 2 015 | - 16,0 | - 2,4 | + 0,3 |
| Gesamter Hochbau | 1 141 | 1 216 | 8 648 | 8 780 | - 6,2 | + 5,9 | - 1,5 |
| Gesamter Tiefbau | 662 | 759 | 5 125 | 5 416 | - 12,8 | - 4,2 | - 5,4 |
| Geleistete Arbeitsstunden insgesamt | 1 803 | 1 975 | 13 773 | 14 196 | - 8,7 | + 2,0 | - 3,0 |
| Arbeitstage | | | | | | | |
| Arbeitstage | 22 | 22 | 167 | 167 | ± 0 | + 4,8 | ± 0 |

1) Die angestelltenversicherungspflichtigen Poliere, Schachtmeister und Meister sind den Facharbeitern zugeordnet. 2) Die Entgelte für Poliere, Schachtmeister und Meister sind in der Bruttolohnsumme enthalten. 3) Einschließlich landwirtschaftlicher Bau. 4.) Auf Grund einer methodischen Änderung (ab Juni 1992 werden die Ausländer einschl. Grenzgänger erhoben) ist eine Gegenüberstellung von Vormonats- und Vorjahresausgaben nicht sinnvoll.

2. Umsatz¹⁾ im Bauhauptgewerbe
Alle Betriebe (hochgeschätzte Ergebnisse)

| Merkmal | August 1993 | Juli 1993 | Januar - August | | Veränderungen in % | | |
|--|----------------|----------------|------------------|------------------|--------------------|----------------|-------------------|
| | | | | | August 1993 | August 1993 | Jan.-Aug. 1993 |
| | | | 1993 | 1992 | gegenüber | | |
| | | | | | Juli 1993 | August 1992 | Jan.-Aug. 1992 |
| Baugewerblicher Umsatz (in 1 000 DM) | | | | | | | |
| Wohnungsbau | 61 362 | 65 978 | 398 118 | 369 060 | - 7,0 | + 39,0 | + 7,9 |
| Gewerblicher und industrieller Bau ¹⁾ | 77 472 | 84 965 | 541 742 | 506 039 | - 8,8 | - 5,8 | + 7,1 |
| davon: | | | | | | | |
| Hochbau ¹⁾ | 60 101 | 65 864 | 435 932 | 406 538 | - 8,7 | - 11,9 | + 7,2 |
| Tiefbau | 17 371 | 19 101 | 105 810 | 99 501 | - 9,1 | + 24,4 | + 6,3 |
| Öffentlicher und Verkehrsbau | 91 699 | 102 761 | 642 202 | 628 670 | - 10,8 | + 3,6 | + 2,2 |
| davon: | | | | | | | |
| Hochbau: | | | | | | | |
| Bundesbahn und -post | 103 | 129 | 2 077 | 5 229 | - 20,2 | - 71,6 | - 60,3 |
| Kirchen, Vereine, Verbände u.ä. Organisationen | 2 902 | 3 689 | 28 079 | 40 708 | - 21,3 | - 39,0 | - 31,0 |
| Bund, Länder, Gemeinden, Sozialversicherung und sonstige öffentliche Auftraggeber | 15 567 | 17 693 | 111 856 | 82 410 | - 12,0 | + 24,6 | + 35,7 |
| Tiefbau: | | | | | | | |
| Straßenbau | 28 183 | 30 745 | 174 556 | 177 213 | - 8,3 | - 3,5 | - 1,5 |
| sonstiger Tiefbau | | | | | | | |
| dav.: Bundesbahn und -post | 10 349 | 9 587 | 58 777 | 60 844 | + 7,9 | + 69,7 | - 3,4 |
| Bund, Länder, Gemeinden und sonstige öffentliche Auftraggeber | 34 595 | 40 918 | 266 857 | 262 266 | - 15,5 | - 2,8 | + 1,8 |
| Gesamter Hochbau | 140 035 | 153 353 | 976 062 | 903 945 | - 8,7 | + 7,7 | + 8,0 |
| Gesamter Tiefbau | 90 498 | 100 351 | 606 000 | 599 824 | - 9,8 | + 6,6 | + 1,0 |
| Baugewerblicher Umsatz insgesamt | 230 533 | 253 704 | 1 582 062 | 1 503 769 | - 9,1 | + 7,3 | + 5,2 |
| Sonstiger Umsatz (in 1 000 DM) | | | | | | | |
| Sonstiger Umsatz insgesamt | 7 770 | 7 216 | 47 619 | 50 974 | + 7,7 | - 3,1 | - 6,6 |

*) Ohne Umsatzsteuer. 1) Einschließlich landwirtschaftlicher Bau.

3. Kreisergebnisse im Bauhauptgewerbe August 1993
Ergebnisse für Betriebe von Unternehmen mit 20 und mehr Beschäftigten

| Merkmal | Maß- einheit | Saar- land | Stadt- verband Saarbr. | Landkreis | | | | |
|---|-----------------|---------------|------------------------------|-------------------|------------------|-----------|-----------|------------|
| | | | | Merzig- Wadern | Neun- kirchen | Saarlouis | Saarpfalz | St. Wendel |
| Betriebe | Anzahl | 233 | 101 | 17 | 40 | 36 | 26 | 13 |
| Beschäftigte | Anzahl | 11 319 | 4 027 | 673 | 2 392 | 1 376 | 1 922 | 929 |
| Geleistete Arbeitsstunden | | | | | | | | |
| insgesamt | 1 000 | 1 212 | 442 | 69 | 255 | 162 | 180 | 104 |
| Wohnungsbau | 1 000 | 173 | 76 | 20 | 22 | 26 | 11 | 18 |
| Gewerbl., industrieller und landwirtschaftl. Bau | 1 000 | 470 | 224 | 21 | 73 | 48 | 99 | 5 |
| Öffentl. und Verkehrsbau | 1 000 | 569 | 142 | 28 | 160 | 88 | 70 | 81 |
| Bruttolohn- u. -gehaltssumme | 1 000 DM | 50 699 | 18 116 | 2 841 | 10 734 | 6 491 | 8 555 | 3 962 |
| Gesamtumsatz ¹⁾ | 1 000 DM | 174 942 | 61 882 | 8 850 | 40 919 | 20 024 | 30 132 | 13 135 |
| Auftragseingang ¹⁾ | 1 000 DM | 134 112 | 38 025 | 5 125 | 30 303 | 14 194 | 37 583 | 8 882 |

1) Ohne Umsatzsteuer.

4. Auftragseingang im Bauhauptgewerbe in 1 000 DM

Ergebnisse für Betriebe von Unternehmen mit 20 und mehr Beschäftigten

| Merkmal | August 1993 | Juli 1993 | Januar - August | | Veränderungen in % | | |
|--|----------------|----------------|------------------|------------------|--------------------|----------------|-------------------|
| | | | | | August 1993 | August 1993 | Jan.-Aug. 1993 |
| | | | | | gegenüber | | |
| | | | 1993 | 1992 | Juli 1993 | August 1992 | Jan.-Aug. 1992 |
| Wohnungsbau | 17 242 | 17 234 | 199 365 | 170 491 | + 0,0 | + 19,1 | + 16,9 |
| Gewerblicher und industrieller Bau ¹⁾ | 64 514 | 108 577 | 480 491 | 508 109 | - 40,6 | + 28,5 | - 5,4 |
| davon: | | | | | | | |
| Hochbau ¹⁾ | 57 593 | 87 697 | 385 730 | 418 244 | - 34,3 | + 40,6 | - 7,8 |
| Tiefbau | 6 921 | 20 880 | 94 761 | 89 865 | - 66,9 | - 25,2 | + 5,4 |
| Öffentlicher und Verkehrsbau | 52 356 | 81 704 | 502 402 | 626 885 | - 35,9 | - 6,6 | - 19,9 |
| davon: | | | | | | | |
| Hochbau: | | | | | | | |
| Bundesbahn und -post | 36 | 482 | 1 799 | 3 679 | - 92,5 | - 93,9 | - 51,1 |
| Kirchen, Vereine, Verbände u.ä. Organisationen | 1 645 | 2 353 | 27 438 | 18 101 | - 30,1 | + 70,1 | + 51,6 |
| Bund, Länder, Gemeinden, Sozialversicherung | | | | | | | |
| und sonstige öffentliche Auftraggeber | 2 033 | 18 799 | 104 147 | 95 667 | - 89,2 | - 32,1 | + 8,9 |
| Tiefbau: | | | | | | | |
| Straßenbau | 20 820 | 31 422 | 157 736 | 147 904 | - 33,7 | - 6,6 | + 6,6 |
| sonstiger Tiefbau | | | | | | | |
| dav.: Bundesbahn und -post | 5 876 | 2 525 | 41 092 | 43 089 | + 132,7 | + 65,1 | - 4,6 |
| Bund, Länder, Gemeinden und | | | | | | | |
| sonstige öffentliche Auftraggeber | 21 946 | 26 123 | 170 190 | 318 445 | - 16,0 | - 14,5 | - 46,6 |
| Gesamter Hochbau | 78 549 | 126 565 | 718 479 | 706 182 | - 37,9 | + 30,9 | + 1,7 |
| Gesamter Tiefbau | 55 563 | 80 950 | 463 779 | 599 303 | - 31,4 | - 8,6 | - 22,6 |
| Auftragseingang insgesamt | 134 112 | 207 515 | 1 182 258 | 1 305 485 | - 35,4 | + 11,0 | - 9,4 |
| davon: | | | | | | | |
| aus dem Saarland | 87 056 | 173 280 | 884 305 | 922 208 | - 49,8 | - 4,4 | - 4,1 |
| aus anderen Bundesländern | 47 056 | 34 235 | 297 953 | 383 277 | + 37,4 | + 58,3 | - 22,3 |

1) Einschließlich landwirtschaftlicher Bau.

5. Auftragsbestand¹⁾ im Bauhauptgewerbe 2. Quartal 1993 in 1 000 DM

Ergebnisse für Betriebe von Unternehmen mit 20 und mehr Beschäftigten

| Merkmal | Ende | | | | Veränderungen in % | |
|--|----------------|----------------|------------------|----------------|--------------------|--------------|
| | Juni 1993 | März 1993 | Dezember 1992 | Juni 1992 | Juni 1993 | |
| | | | | | gegenüber | |
| | | | | | März 1993 | Juni 1992 |
| Wohnungsbau | 215 496 | 227 647 | 185 880 | 153 634 | - 5,3 | + 40,3 |
| Gewerblicher und industrieller Bau ¹⁾ | 217 185 | 277 280 | 217 537 | 278 517 | - 21,7 | - 22,0 |
| davon: | | | | | | |
| Hochbau ¹⁾ | 168 650 | 220 731 | 171 672 | 223 767 | - 23,6 | - 24,6 |
| Tiefbau | 48 535 | 56 549 | 45 865 | 54 750 | - 14,2 | - 11,4 |
| Öffentlicher und Verkehrsbau | 391 998 | 446 339 | 420 707 | 447 219 | - 12,2 | - 12,3 |
| davon: | | | | | | |
| Hochbau: | | | | | | |
| Bundesbahn und -post | 1 293 | 1 267 | 2 120 | 1 991 | + 2,1 | - 35,1 |
| Kirchen, Vereine, Verbände u.ä. Organisationen | 16 843 | 15 896 | 13 774 | 16 643 | + 6,0 | + 1,2 |
| Bund, Länder, Gemeinden, Sozialversicherung | | | | | | |
| und sonstige öffentliche Auftraggeber | 76 459 | 96 464 | 55 157 | 50 827 | - 20,7 | + 50,4 |
| Tiefbau: | | | | | | |
| Straßenbau | 64 105 | 66 483 | 58 404 | 74 082 | - 3,6 | - 13,5 |
| sonstiger Tiefbau | | | | | | |
| dav.: Bundesbahn und -post | 25 988 | 19 417 | 19 880 | 23 751 | + 33,8 | + 9,4 |
| Bund, Länder, Gemeinden und | | | | | | |
| sonstige öffentliche Auftraggeber | 207 310 | 246 812 | 271 372 | 279 925 | - 16,0 | - 25,9 |
| Gesamter Hochbau | 478 741 | 562 005 | 428 603 | 446 862 | - 14,8 | + 7,1 |
| Gesamter Tiefbau | 354 938 | 389 261 | 395 521 | 432 508 | - 8,8 | - 17,9 |
| Auftragsbestand insgesamt | 824 679 | 951 266 | 824 124 | 879 370 | - 13,3 | - 6,2 |
| davon: | | | | | | |
| aus dem Saarland | 524 797 | 630 870 | 530 541 | 559 059 | - 16,8 | - 6,1 |
| aus anderen Bundesländern | 299 882 | 320 396 | 293 583 | 320 311 | - 6,4 | - 6,4 |

¹⁾ Zahlen werden nur vierteljährlich ermittelt. 1) Einschließlich landwirtschaftlicher Bau.

**6. Betriebe, Beschäftigung und Umsatz im Ausbaugewerbe
nach Wirtschaftszweigen August 1993**

| SYPRO-Nr. | Wirtschaftszweig | Betriebe | Beschäftigte | Geleistete Arbeitsstunden | Bruttolohn- u. -gehaltsumme | Baugewerblicher Umsatz | Gesamtumsatz |
|-----------|---|-----------|--------------|---------------------------|-----------------------------|------------------------|---------------|
| | | Anzahl | | 1 000 | 1 000 DM | | |
| 7610 | Klempnerei, Gas- und Wasserinstallation | 4 | 85 | 11 | 303 | 640 | 673 |
| 7640 | Installation von Heizungs-, Klima- und gesundheitstechnischen Anlagen | 30 | 1 460 | 150 | 5 353 | 13 894 | 14 550 |
| 7670 | Elektroinstallation | 22 | 849 | 106 | 2 994 | 8 644 | 9 082 |
| 7734 | Maler- und Lackierergewerbe | 11 | 501 | 62 | 1 926 | 4 827 | 5 039 |
| 7771 | Fliesen-, Platten- u. Mosaiklegerei | 17 | 607 | 74 | 2 480 | 9 235 | 9 471 |
| 7774 | Estrichlegerei und sonstiges Ausbaugewerbe | | | | | | |
| 76/77 | Ausbaugewerbe insgesamt | 84 | 3 502 | 403 | 13 056 | 37 240 | 38 815 |

**7. Beschäftigte, Arbeitsstunden und Gesamtumsatz im Ausbaugewerbe
im Vergleich zu 1992**

| SYPRO-Nr. | Wirtschaftszweig | Beschäftigte | Geleistete Arbeitsstunden | Gesamtumsatz | Beschäftigte | Geleistete Arbeitsstunden | Gesamtumsatz |
|-----------|---|---------------------------------|---------------------------|---------------|------------------------------------|---------------------------|--------------|
| | | Veränderung in % August 1993/92 | | | Veränderung in % Jan.-Aug. 1993/92 | | |
| 7610 | Klempnerei, Gas- und Wasserinstallation | + 14,4 | + 22,9 | + 23,6 | + 13,1 | + 9,7 | + 25,8 |
| 7640 | Installation von Heizungs-, Klima- und gesundheitstechnischen Anlagen | | | | | | |
| 7670 | Elektroinstallation | - 0,7 | + 2,9 | + 14,7 | - 4,3 | - 7,6 | - 5,8 |
| 7734 | Maler- und Lackierergewerbe | + 8,4 | + 7,9 | + 21,0 | + 9,4 | + 5,0 | + 2,2 |
| 7771 | Fliesen-, Platten- u. Mosaiklegerei | | | | | | |
| 7774 | Estrichlegerei und sonstiges Ausbaugewerbe | | | | | | |
| 76/77 | Ausbaugewerbe insgesamt | + 8,5 | + 11,9 | + 20,4 | + 7,2 | + 2,9 | + 8,0 |

8. Kreisergebnisse im Ausbaugewerbe August 1993

| Kreis | Betriebe | Beschäftigte | Geleistete Arbeitsstunden | Bruttolohn- und -gehaltsumme | Gesamtumsatz |
|--------------------------|-----------|--------------|---------------------------|------------------------------|---------------|
| | Anzahl | | 1 000 | 1 000 DM | |
| Stadtverband Saarbrücken | 31 | 1 367 | 150 | 5 154 | 13 392 |
| Landkreis Merzig Wadern | 8 | 450 | 60 | 1 753 | 4 581 |
| Landkreis Neunkirchen | 10 | 365 | 45 | 1 352 | 6 187 |
| Landkreis Saarlouis | 15 | 698 | 79 | 2 625 | 8 954 |
| Saarpfalz-Kreis | 12 | 365 | 36 | 1 258 | 3 137 |
| Landkreis St. Wendel | 8 | 257 | 33 | 914 | 2 564 |
| Saarland | 84 | 3 502 | 403 | 13 056 | 38 815 |